



# 2019 - 2023 STRATEJİK PLANI



**KOÇARLI  
İLÇE MİLLİ EĞİTİM MÜDÜRLÜĞÜ  
ÇAKIRBEYLİ ORTAOKULU**





*Okul;  
Genç beyinlere, insanlığa saygıyı, millet ve ülkeye  
sevgiyi, bağımsızlık onurunu öğretir.*

*Mustafa Kemal ATATÜRK*



Ülkemizin hayallerini hedeflere, hedeflerini gerçeğe dönüştürme mücadelemizde en büyük güç kaynağımız, nitelikli, özgüveni yüksek, millî ve manevi değerlerimizle donatılmış nesillerimizdir. Her biri ciğerparemiz olan evlatlarımızın eğitim-öğretimini emanet ettiğimiz öğretmenlerimize, okul idarecilerimize ve eğitim camiamızın tüm mensuplarına çok önemli sorumluluklar düşmektedir. Çocuklarımızın neşesi ve mutluluğu, ailenin sıhhati, toplumun huzuru, ülkemizin refahı ve evrensel anlamda insan onuru ortak paydasında buluşabilmemiz için hedeflediğimiz ve arzu ettiğimiz 2023 Eğitim Vizyonu çok büyük önem taşımaktadır.

Kamu idarelerinin temel ilkeler çerçevesinde geleceğe ilişkin misyon ve vizyonlarını oluşturma, stratejik amaçlar ve ölçülebilir hedefler saptamak, performanslarını önceden belirlenmiş olan göstergeler doğrultusunda ölçmek ve bu sürenin izleme ve değerlendirmesini yapmak amacıyla ve katılımcı yöntemlerle stratejik planlarını hazırlamaları hüküm altına alınmıştır.

Bu stratejik planın hazırlanması, kanuni bir zorunluluktan ziyade sosyal bir sorumluluktur. Bakanlığımız bu motivasyonla stratejik plan çalışmalarını başlatmıştır. Koçarlı İlçe Millî Eğitim Müdürlüğümüzün Stratejik Planı hazırlanırken mümkün olan tüm paydaşların katılımı sağlanmıştır. Bu geniş katılım kurum vizyon ve misyonuna uygun olarak belirlenen strateji ve hedeflerin hayata geçirilme olasılığını artırmıştır. Stratejik planın hazırlanması, önümüzdeki yıllarda gerçekleştireceğimiz çalışmalar için bize yön göstermesi açısından büyük önem taşımaktadır. İlçemiz Millî Eğitim Müdürlüğümüz bünyesinde hazırlanan bu planın başarıya ulaşmasında, farkındalık ve katılım ilkesinin önemli bir yeri vardır. Ülkemizin sosyal ve ekonomik gelişimine temel oluşturan en önemli faktörün eğitim olduğundan hareketle stratejik planımızda belirlediğimiz vizyon, misyon ve hedefler doğrultusunda yürütülecek çalışmalarımız önemli rol oynayacaktır.

Sayın Cumhurbaşkanımız Recep Tayyip ERDOĞAN'ın da belirttiği gibi "2023 Eğitim Vizyonu'ndaki çalışmalar Türkiye'nin önünde yeni ufuklar açacaktır. 2053 ve 2071 Türkiye'sinin liderleri, öncüleri, uygulayıcıları bu vizyonun ortaya çıkaracağı eğitim sistemimizden yetişecektir."

Çalışmalarımızda yer alarak değerli birikimleriyle bize destek olan başta şube müdürlerim olmak üzere, okul yöneticilerimiz ve ilgili birimlerimize; özverili çalışmaları için İlçemizin Stratejik Planlama Üst Kurulu'na, Stratejik Planlama ekibine ve süreçte yer alan herkese en içten teşekkürlerimi sunar, bundan sonraki aşamalarda da tüm ekip arkadaşlarımızın, çalışmalarımıza katılımlarının artarak devam etmesini temenni ederim.

**Ömer DİRİK**  
**Koçarlı İlçe Millî Eğitim Müdürü**



Değerli paydaşlarımız;

Okulumuzun 2019-2023 stratejik planının hazırlanmasıyla birlikte 3. plan dönemine girmiş bulunmaktayız. Paydaşlarımızın özverili çalışmaları sonucunda 2015-2019 dönemine mahsus belirlediğimiz hedeflerin büyük çoğunluğuna ulaşılmıştır. Önceki plan döneminin tamamlanmasına 1 yıl kala yeni plan dönemine geçilmiş olması sebebiyle, son mali yıla ilişkin belirlediğimiz faaliyetlerimiz yeni plan döneminde kararlılıkla uygulanacaktır. Çakırbeyli İlkokulu olarak önceki dönemde olduğu gibi yeni plan döneminde de tüm paydaşlarımızla işbirliği içerisinde kaliteli eğitim hizmeti sunmanın çabası içerisinde olacağız. Bakanlığımızın 2023 Vizyonu doğrultusunda, ilimizin ve ilçemizin eğitim niteliğinin artırılması için küçük bir eğitim kurumu olarak büyük katkılar sunacağımıza inanıyorum. Çakırbeyli İlkokulu yönetim kademesi, tüm çalışmalara aktif katılım sağlayarak şeffaf bir yönetim anlayışı sergilemeye devam edecektir. Öğretmen ve öğrencilerimizin fikirleri her fırsatta değerlendirilecek, demokratik eğitim ortamını korumak, çevrenin sorunlarını bilerek bu hedef doğrultusundaki çalışmalarında 21. yüzyıl becerileri ile donatılmış bireyler yetiştirmek için tüm imkânlar seferber edilecektir. Bu anlamda, okulumuzun ana unsurunu olan öğrencilerimiz başta olmak üzere öğretmenlerimiz, personelimizin ve velilerimizin yanında olduğumuzu beyan eder, tüm paydaşlarımıza beş yıllık yeni plan dönemindeki çalışmalarında başarılar dilerim.

**Bilal ÖZSARIOĞLU**  
**Okul Müdürü**

**İLÇE MİLLİ EĞİTİM MÜDÜRÜ SUNUŞU**  
**OKUL MÜDÜRÜ SUNUŞU**  
**İÇİNDEKİLER**

**TABLolar**

**ŞEKİLLER**

**TANIMLAR**

**GİRİŞ**

<b>1. BÖLÜM: STRATEJİK PLAN HAZIRLIK SÜRECİ</b>	<b>1</b>
A. Strateji Geliştirme Kurulu	1
B. Stratejik Plan Hazırlama Ekibi	1
<b>2. BÖLÜM: DURUM ANALİZİ</b>	<b>2</b>
A. Kurumsal Tarihçe	2
B. Uygulanmakta Olan Stratejik Planın Değerlendirilmesi	2
C. Mevzuat Analizi	3
D. Üst Politika Belgeleri Analizi	4
E. Faaliyet Alanları ile Ürün ve Hizmetlerin Belirlenmesi	5
F. Paydaş Analizi	5
G. Kuruluş İçi Analiz	8
H. GZFT Analizi	11
İ. Tespitler ve İhtiyaçların Belirlenmesi	12
<b>3. BÖLÜM: GELECEĞE BAKIŞ</b>	<b>13</b>
A. Misyon, Vizyon, Temel Değerler	13
B. Stratejik Amaçlar	14
C. Stratejik Hedefler, Performans Göstergeleri, Stratejiler	15
D. Maliyetlendirme	25
E. İzleme ve Değerlendirme	25

**EKLER**

-Strateji Geliştirme Kurulu	
-Stratejik Plan Hazırlama Ekibi	26

## **TABLULAR**

Tablo 1: Mevzuat Analizi	3
Tablo 2: Üst Politika Belgeleri Analizi	4
Tablo 3: Faaliyet Alanı - Ürün/Hizmet Listesi	5
Tablo 4: Paydaş Tablosu	6
Tablo 5: Paydaşların Önceliklendirilmesi	6
Tablo 6: Paydaş Ürün/Hizmet Matrisi	7
Tablo 7: Paydaş Görüşlerinin Alınmasına İlişkin Çalışmalar	8
Tablo 8: Okul Yönetici Sayıları	8
Tablo 9: Öğretmen, Öğrenci, Derslik Sayıları	8
Tablo 10: Branş Bazında Öğretmen Norm, Mevcut, İhtiyaç Sayıları	8
Tablo 11: Yardımcı Personel/Destek Personeli Sayısı	8
Tablo 12: Okul Binasının Fiziki Durumu	9
Tablo 13: Teknoloji ve Bilişim Altyapısı	10
Tablo 14: Tahmini Kaynaklar	10
Tablo 15: GZFT Listesi	11
Tablo 16: Tespitler ve İhtiyaçlar	12
Tablo 17: Stratejik Amaçlar, Hedefler	14
Tablo 18: Tahmini Maliyetler	25
Tablo 19: Strateji Geliştirme Kurulu	26
Tablo 20: Stratejik Plan Hazırlama Ekibi	26

## **ŞEKİLLER**

Şekil 1: Çakırbeyli İlk/Ortaokulu 2019-2023 Stratejik Plan Hazırlama Modeli	1
Şekil 2: İzleme ve Değerlendirme Süreci	25

## TANIMLAR

**Eylem Planı:** İdarenin stratejik planının uygulanmasına yönelik faaliyetleri, bu faaliyetlerden sorumlu ve ilgili birimler ile bu faaliyetlerin başlangıç ve bitiş tarihlerini içeren plandır.

**Faaliyet:** Belirli bir amaca ve hedefe yönelen, başlı başına bir bütünlük oluşturan, yönetilebilir ve maliyetlendirilebilir üretim veya hizmetlerdir.

**Hazırlık Programı:** Stratejik plan hazırlık sürecinin aşamalarını, bu aşamalarda gerçekleştirilecek faaliyetleri, bu aşama ve faaliyetlerin tamamlanacağı tarihleri gösteren zaman çizelgesini, bu faaliyetlerden sorumlu birim ve kişiler ile stratejik planlama ekibi üyelerinin isimlerini içeren ve stratejik planlama ekibi tarafından oluşturulan programdır.

**Hedef Kartı:** Amaç ve hedef ifadeleri ile performans göstergelerini, gösterge değerlerini, göstergelerin hedefe etkisini, sorumlu ve işbirliği yapılacak birimleri, riskleri, stratejileri, maliyetleri, tespitler ve ihtiyaçları içeren karttır.

**Performans Göstergesi:** Stratejik planda hedeflerin ölçülebilirliğini miktar ve zaman boyutuyla ifade eden araçlardır.

**Stratejik Plan Değerlendirme Raporu:** İzleme tabloları ile değerlendirme sorularının cevaplarını içeren ve her yıl Şubat ayının sonuna kadar hazırlanan rapordur.

**Stratejik Plan Genelgesi:** Stratejik plan hazırlık çalışmalarını başlatan, Strateji Geliştirme Kurulu üyelerinin isimlerini içeren ve bakanlıklar ile bakanlıklara bağlı, ilgili ve ilişkili kuruluşlarda Bakan, diğer kamu idareleri ve mahalli idarelerde üst yönetici tarafından yayımlanan genelgedir.

**Üst Politika Belgeleri:** Kalkınma planı, hükümet programı, orta vadeli program, orta vadeli mali plan ve yıllık program ile idareyi ilgilendiren ulusal, bölgesel ve sektörel strateji belgeleridir.



## GİRİŞ

Koçarlı Çakırbeyli İlk/Ortaokulunun 2019-2023 Stratejik Plan hazırlık çalışmaları, Aydın İl Milli Eğitim Müdürlüğü'nün hazırladığı İl, İlçe, Okul/Kurum Stratejik Plan Çalışma Takvimine uygun olarak başlatılmıştır. 8-12 Ekim 2018 tarihleri arasında Okul Strateji Geliştirme Kurulu ve Stratejik Plan Hazırlama Ekibi oluşturulmuştur. Stratejik Plan Hazırlama Ekibimiz, 22 Ekim 2018'de İl Milli Eğitim Müdürlüğü'nün düzenlediği eğitim ve bilgilendirme toplantısına katılmıştır. 26 Şubat 2018 tarihinde yayımlanan Kamu İdarelerinde Stratejik Planlamaya İlişkin Usul ve Esaslar Hakkındaki Yönetmelik ve aynı tarihli Kamu İdarelerin İçin Stratejik Plan Hazırlama Kılavuzunda belirtilen usul ve esaslar temel alınarak Stratejik Plan Hazırlama Ekibimiz tarafından "Uygulanmakta Olan Stratejik Planın Değerlendirilmesi, Mevzuat Analizi, Üst Politika Belgeleri Analizi ve Paydaş Analizi" gerçekleştirilmiştir. Paydaş Analizi kapsamında paydaş görüşlerinin alınabilmesi için Aydın İl Milli Eğitim Müdürlüğü'nün paydaş anketi örneklenerek ve uyarlanarak öğrenci, öğretmen, personel, yönetici ve velilerden oluşan paydaşlarımıza, "Çakırbeyli İlkokulu 2019-2023 Stratejik Planı Paydaş Anketi" uygulanmıştır. Anketlere 80 öğrenci, 17 öğretmen, 2 personel, 3 yönetici ve 50 veli olmak üzere toplam 152 paydaşımız katılmıştır. Koçarlı İlçe Milli Eğitim Müdürü başta olmak diğer okul ve kurumların yönetici ve öğretmenleri ve diğer sivil toplum kuruluşları ile yüz yüze görüşmeler, mülakat, toplantı gerçekleştirilerek, dilek ve önerileri alınmıştır. Paydaş Analizi çalışmalarının ardından "Kurum İçi Analiz, GZFT Analizi" çalışmaları yapılmış, "Tespit ve İhtiyaçlar" belirlenmiştir. "Durum Analizi" çalışmasından elde edilen sonuçlarla "Geleceğe Bakış" bölümünün hazırlanmıştır. Bu bölümde "Misyon, Vizyon ve Temel Değerler" ile birlikte Müdürlüğümüzün 2019-2023 dönemini kapsayan 5 yıllık süreçte amaçları, hedefleri, performans göstergeleri ve stratejilerine yer verilmiştir. Hedeflerimizi gerçekleştirebilmek için her bir hedefe mahsus olmak üzere 5 yıllık dönem için tahmini maliyet belirlenmiştir. İzleme ve değerlendirme modeli hazırlanarak stratejik plan çalışmaları tamamlanmıştır. Stratejik planımız, incelenmek üzere İlçe Milli Eğitim Müdürlüğüne gönderilmiştir. Düzeltme işlemlerinin ardından Koçarlı İlçe Milli Eğitim Müdürlüğü tarafından onaylanan planımız, okulumuzun resmi internet sitesinde kamuoyu ile paylaşılmıştır.

# 1. BÖLÜM: STRATEJİK PLAN HAZIRLIK SÜRECİ

18 Eylül 2018 tarihli ve 2018/16 sayılı Genelgenin ardından yayımlanan MEB 2019-2023 Stratejik Plan Hazırlama Programında belirtilen takvime, usul ve esaslara uygun olarak Okulumuz Strateji Geliştirme Kurulu ve Stratejik Plan Hazırlama Ekibi oluşturulmuş ve İlçe Milli Eğitim Müdürlüğüne bildirilmiştir.

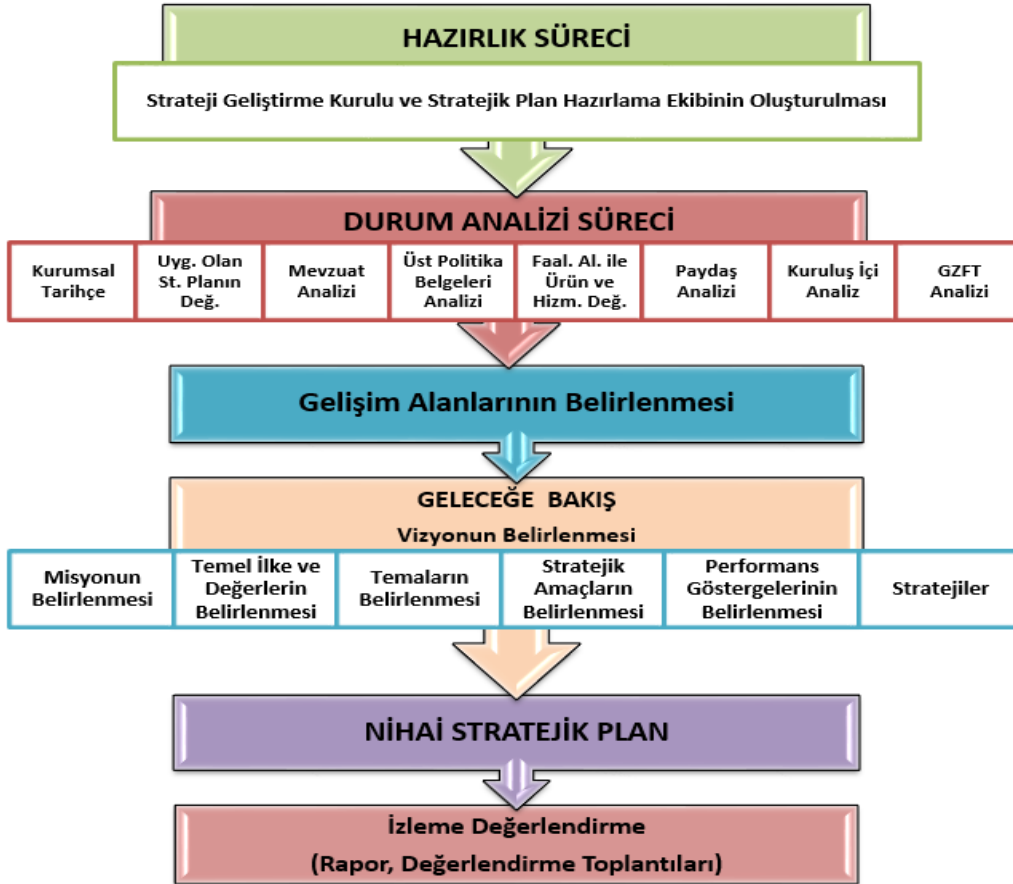
## A. Strateji Geliştirme Kurulu

Okulumuzun Strateji Geliştirme Kurulu; Okul Müdürü, 1 Müdür Yardımcısı, Okul Aile Birliği Başkanı, 1 Okul Aile Birliği Yönetim Kurulu Üyesi ve 1 gönüllü öğretmen olmak üzere toplam 5 kişiden oluşmaktadır.

## B. Stratejik Plan Hazırlama Ekibi

Okulumuz Stratejik Plan Hazırlama Ekibi; okulumuzda 1 müdür yardımcısı başkanlığında, 8 öğretmen üye ile 2 veli üye olmak üzere toplam 11 kişiden oluşmaktadır.

Şekil 1. Çakırbeyli İlkokulu Stratejik Plan Hazırlama Modeli



## 2. BÖLÜM: DURUM ANALİZİ

### A. Kurumsal Tarihçe

1943-1944 öğretim yılından önce, eski yazı ile eğitim yapılan Çakırbeyli Köyü'nde bu tarihten itibaren 1946 yılına kadar üç sınıflı ve eğitimli olarak eğitim yapılan bir okul vardı. Üç yıl kadar süren bu uygulamadan sonra 1946'da ilk defa kadrolu öğretmen atanmış, beş sınıflı eğitim-öğretim uygulamasına geçilmiştir.

Okul olarak caminin bitişiğindeki eski bir bina tahsis edilerek 1954 yılına kadar eğitim-öğretime devam edilmiştir. Dönemin İç İşleri Bakanı Ethem MENDERES'in köyü ziyareti sırasında okul binasının yetersizliği görülmüş, yeni bina arayışına başlanmıştır.

Kısa zaman içinde köy halkından Mestan KOCA'ya ait bahçeden 1.500 m2 istimlak edilerek, hemen okul yapımına başlanmıştır. İnşaat kısa zamanda bitirilerek 1954-1955 eğitim-öğretim yılında yeni binaya taşınmıştır. Okul binası devlet-vatandaş işbirliği ile yapılmış olup, okul ihata duvarı Mustafa DANACI tarafından yaptırılmıştır. Ağaçlandırma öğretmen-öğrenci işbirliği ile yapılmış olup, çam fidanları temini Adnan MENDERES'in kâhyası Mustafa ÖZCAN tarafından sağlanmıştır.

1981 yılında çatı açılarak okulun tavanı betonla kaplanmış, iki sınıf bölünerek, okul 5 sınıflı hale getirilmiştir.

1943-1944 yıllarından itibaren bu güne kadar okulumuzdan mezun olanlardan şu anda doktor, öğretmen, subay, veteriner, doçent, mühendis, yazar, bankacı ve sanayici olan bir çok kişi vardır.

1991 yılından bu yana taşıma merkezi olan okulumuz, on köy olmak üzere çevremiz çocuklarına, 20 personeliyle hizmet vermeye devam etmektedir.

Okulumuz Aydın ili Koçarlı ilçesine bağlı Çakırbeyli beldesinde bulunmakta olup, il merkezine 12 km, ilçe merkezine 15 km mesafede bulunmaktadır. Bulduğumuz yerleşim yeri merhum eski başbakanlarımızdan Adnan MENDERES'in köyü olup, rahmetli başbakanımız yıllarca burada kendilerine ait çiftlikte başbakanlık dönemine kadar yaşamıştır.

Aydın ilini ziyaret eden devlet büyüklerimiz, sanatçılar, işadamları mutlaka köyü ziyaret etmekte ve demokrasi çınarı altında hatıra fotoğrafları çekmektedirler. Bu durum bu bölgede yaşayan insanlar ve dolayısıyla öğrenci ve velilerimize olumlu etki yapmaktadır.

Taşıma merkezi konumunda olan 14 derslikli okulumuz, 12 yerleşim yerinden öğrenciler taşınarak, 22 personeliyle eğitim-öğretime faaliyetlerine devam etmektedir.

2012 yılında hayata geçirilen 4+4+4 eğitim uygulaması ile okulumuz ortaokul müdürlüğü bünyesinde ilkokul ve ortaokul olarak ikiye ayrılmıştır. İlkokul kısmı 1.katta, ortaokul kısmı 2.katta, yemekhaneler ayrı, giriş-çıkış kapıları ayrılmış vaziyete eğitim-öğretim faaliyetlerine devam etmektedir.

### B. Uygulanmakta Olan Stratejik Planın Değerlendirmesi

Çakırbeyli İlk/Ortaokulu 2015-2019 Stratejik Planı, 18 Eylül 2018 tarihli ve 2018/16 sayılı Genelge yayımlanana 4 yıl boyunca uygulanmış, öngördüğümüz hedeflerin önemli çoğunluğuna ulaşılmıştır. Uygulanmakta olan stratejik planda yer alan "Durum Analizi" bölümü, İl ve İlçe Milli Eğitim Müdürlüğümüzün Stratejik Planları ile uyumludur. Hedeflerin gerçekçi, somut ve güncel ifade edilmesi bakımından ilkokula özgü göstergeler de yer almaktadır. Ancak Bakanlık, İl ve İlçe stratejik planları ile okul/kurum stratejik planlarının "Geleceğe Yönelim" bölümü, başlıklar itibariyle aynı olsa da göstergelerin ifade edilişi bakımından planlar arasında bütünlük bulunmamaktadır. Yeni plan döneminde Bakanlık, İl, İlçe ve Okul/Kurum Stratejik Planlarının özellikle "Geleceğe Bakış" bölümlerinin birbirine uyumlu olarak hazırlanması önemlidir.

## C. Mevzuat Analizi

Çakırbeyli İlk/Ortaokulu, İl ve İlçe Milli Eğitim Müdürlüğümüzün tabi olduğu tüm yasal yükümlülüklerle uymakla mükelleftir. Bunların dışında İlkokul ve Ortaokul düzeyinde yükümlülük arz eden mevzuat, Tablo 1’de ayrıca gösterilmiştir.

**Tablo 1 Mevzuat Analizi**

Yasal Yükümlülük	Dayanak	Tespitler	İhtiyaçlar
<ul style="list-style-type: none"> <li>• Okulumuz “Dayanak” başlığı altında sıralanan Kanun, Kanun Hükmünde Kararname, Tüzük, Genelge ve Yönetmeliklerdeki ilgili hükümleri yerine getirmek</li> <li>• “Eğitim-öğretim hizmetleri, insan kaynaklarının gelişimi, halkla ilişkiler, stratejik plan hazırlama, stratejik plan izleme-değerlendirme süreci iş ve işlemleri” faaliyetlerini yürütmek.</li> <li>• Resmi kurum ve kuruluşlar, sivil toplum kuruluşları ve özel sektörle mevzuat hükümlerine aykırı olmamak ve faaliyet alanlarını kapsamak koşuluyla protokoller ve diğer işbirliği çalışmalarını yürütmek</li> <li>• İlkokul ve Ortaokul öğrencilerinin okula kayıt, sınıf geçme, devam-devamsızlık, sosyal sorumluluk çalışmaları vb. iş ve işlemleri</li> </ul>	<ul style="list-style-type: none"> <li>• T.C. Anayasası</li> <li>• 1739 Sayılı Millî Eğitim Temel Kanunu</li> <li>• 652 Sayılı MEB Teşkilat ve Görevleri Hakkındaki Kanun Hükmünde Kararname</li> <li>• 222 Sayılı Millî Eğitim Temel Kanunu (Kabul No: 5.1.1961, RG: 12.01.1961 / 10705-Son Ek ve Değişiklikler: Kanun No: 12.11.2003/ 5002, RG: 21.11.2003</li> <li>• 657 Sayılı Devlet Memurları Kanunu</li> <li>• 5442 Sayılı İl İdaresi Kanunu</li> <li>• 3308 Sayılı Mesleki Eğitim Kanunu</li> <li>• 439 Sayılı Ek Ders Kanunu</li> <li>• 4306 Sayılı Zorunlu İlköğretim ve Eğitim Kanunu</li> <li>• 5018 sayılı Kamu Mali Yönetimi ve Kontrol Kanunu</li> <li>• MEB Personel Mevzuat Bülteni</li> <li>• Taşıma Yoluyla Eğitime Erişim Yönetmeliği</li> <li>• MEB Millî Eğitim Müdürlükleri Yönetmeliği (22175 Sayılı RG Yayınlanan)</li> <li>• Millî Eğitim Bakanlığı Rehberlik ve Psikolojik Danışma Hizmetleri Yönetmeliği</li> <li>• 04.12.2012/202358 Sayı İl İlçe MEM’nün Teşkilatlanması 43 Nolu Genelge</li> <li>• 26 Şubat 2018 tarihinde yayımlanan Kamu İdarelerinde Stratejik Planlamaya İlişkin Usul ve Esaslar Hakkındaki Yönetmelik</li> <li>• Okul Öncesi Eğitim ve İlköğretim Kurumları Yönetmeliği</li> <li>• Sosyal Etkinlikler Yönetmeliği</li> <li>• MEB Eğitim Kurulları ve Zümreleri Yönergesi</li> </ul>	<ul style="list-style-type: none"> <li>• Müdürlüğümüzün hizmetlerini mevzuattaki hükümlere uygun olarak yürütmektedir.</li> <li>• Diğer kurumlarla işbirliği gerektiren çalışmalarda, gerek tabi olduğumuz mevzuat gerekse diğer kurumların mevzuatları arasında uyumsuzluk ortaya çıkabilmektedir.</li> <li>• Tabi olduğumuz mevzuatın kapsamı, Müdürlüğümüzün yetkilerini çeşitlendirmekle birlikte sınırlamaktadır.</li> <li>• Kurumsal kültürümüz, mevzuatta sık yaşanan değişikliklere hazırlıklı olmasına rağmen öğrenci ve velilerimizden oluşan paydaşlarımız, yeni ve farklı çalışmalara uyuma direnç göstermektedir.</li> <li>• Mevzuat itibariyle öğrenci velilerinin eğitim faaliyetlerine müdahale alanını sınırlandıran herhangi bir mekanizma bulunmamaktadır.</li> </ul>	<ul style="list-style-type: none"> <li>• Diğer kurumlarla işbirliğinde, yetki alanının genişletilmesi</li> <li>• Mevzuat itibariyle Okul Müdürlerinin yetkilerinin artırılması</li> <li>• Eğitim uygulamaları konusunda ulusal düzeyde tanıtım çalışmaları yaparak öğrenci ve velilerinin bilgilendirilmesi</li> <li>• Mevzuatta duyulan ihtiyaç değişikliklerde “yenileme” çalışmaları yerine “güncelleme” çalışmalarına yer verilmesi</li> <li>• Öğrenci velilerinin eğitim faaliyetlerine müdahale alanlarının sınırlandırılması için yasal tedbirlerin alınması</li> <li>• Mevzuatın, çalışanların kendilerini güvende hissedebileceği şekilde yeniden düzenlenmesi</li> </ul>

## D. Üst Politika Belgeleri Analizi

Tablo 2 Üst Politika Belgeleri Analizi

Üst Politika Belgesi	İlgili Bölüm/Referans	Verilen Görev/İhtiyaçlar
5018 sayılı Kamu Mali Yönetimi ve Kontrol Kanunu	<ul style="list-style-type: none"><li>• 9. Madde,</li><li>• 41. Madde</li></ul>	Kurum Faaliyetlerinde bütçenin etkin ve verimli kullanımı Stratejik Plan Hazırlama İzleme ve Değerlendirme Çalışmaları
30344 sayılı Kamu İdarelerinde Stratejik Plan Hazırlamaya İlişkin Usul ve Esaslar Hakkında Yönetmelik (26 Şubat 2018)	Tümü	5 yıllık hedefleri içeren Stratejik Plan hazırlanması
2019-2021 Orta Vadeli Program	Tümü	Bütçe çalışmaları
MEB 11. Kalkınma Plan Politika Önerileri	Önerilen politikalar	Hedef ve stratejilerin belirlenmesi
MEB Kalite Çerçevesi	Tümü	Hedef ve stratejilerin belirlenmesi
MEB 2018 Bütçe Yılı Sunuşu	Tümü	Bütçe çalışmaları
2017-2023 Öğretmen Strateji Belgesi	Tümü	Hedef ve stratejilerin belirlenmesi
OECD 2018 Raporu	Türkiye verileri	Stratejilerin belirlenmesi
2017-2018 MEB İstatistikleri	Örgün Eğitim İstatistikleri	Hedef ve göstergelerin belirlenmesi
Kamu İdareleri İçin Stratejik Plan Hazırlama Kılavuzu (26 Şubat 2018)	Tümü	5 yıllık hedefleri içeren Stratejik Plan hazırlanması
2018/16 sayılı Genelge, 2019-2023 Stratejik Plan Hazırlık Çalışmaları (18 Eylül 2018)	Tümü	2019-2023 Stratejik Planının Hazırlanması
MEB 2019-2023 Stratejik Plan Hazırlık Programı (18 Eylül 2018)	Tümü	2019-2023 Stratejik Planı Hazırlama Takvimi
MEB 2019-2023 Stratejik Planı	Tümü	MEB Politikaları Konusunda Taşra Teşkilatına Rehberlik
Kamu İdarelerince Hazırlanacak Performans Programları Hakkında Yönetmelik	Tümü	5 yıllık kurumsal hedeflerin her bir mali yıl için ifade edilmesi
Kamu İdarelerince Hazırlanacak Faaliyet Raporu Hakkında Yönetmelik	Tümü	Her bir mali yıl için belirlenen hedeflerin gerçekleşme durumlarının tespiti, raporlanması
Aydın İl Millî Eğitim Müdürlüğü 2019-2023 Stratejik Planı	Tümü	Amaç, hedef, gösterge ve stratejilerin belirlenmesi
Koçarlı İlçe Millî Eğitim Müdürlüğü 2019-2023 Stratejik Planı	Tümü	Amaç, hedef, gösterge ve stratejilerin belirlenmesi

## E. Faaliyet Alanları ile Ürün ve Hizmetlerin Belirlenmesi

Tablo 3 Faaliyet Alanı - Ürün/Hizmet Listesi

Faaliyet Alanı	Ürün/Hizmetler
<b>A- Eğitim-Öğretim Hizmetleri</b>	<ol style="list-style-type: none"><li>1. Eğitim-öğretim iş ve işlemleri</li><li>2. Ders Dışı Faaliyet İş ve İşlemleri</li><li>3. Özel Eğitim Hizmetleri</li><li>4. Kurum Teknolojik Altyapı Hizmetleri</li><li>5. Anma ve Kutlama Programlarının Yürütülmesi</li><li>6. Sosyal, Kültürel, Sportif Etkinlikler</li><li>7. Öğrenci İşleri (kayıt, nakil, ders programları vb.)</li><li>8. Zümre Toplantılarının Planlanması ve Yürütülmesi</li></ol>
<b>B- Stratejik Planlama, Araştırma-Geliştirme</b>	<ol style="list-style-type: none"><li>1. Stratejik Planlama İşlemleri</li><li>2. İhtiyaç Analizleri</li><li>3. Eğitime İlişkin Verilerin Kayıtlanması</li><li>4. Araştırma-Geliştirme Çalışmaları</li><li>5. Projeler Koordinasyon</li><li>6. Eğitimde Kalite Yönetimi Sistemi (EKYS) İşlemleri</li></ol>
<b>C- İnsan Kaynaklarının Gelişimi</b>	<ol style="list-style-type: none"><li>1. Personel Özlük İşlemleri</li><li>2. Norm Kadro İşlemleri</li><li>3. Hizmet içi Eğitim Faaliyetleri</li></ol>
<b>D- Fiziki ve Mali Destek</b>	<ol style="list-style-type: none"><li>1. Okul Güvenliğinin Sağlanması</li><li>2. Ders Kitaplarının Dağıtımı</li><li>3. Taşınır Mal İşlemleri</li><li>4. Taşınır Eğitim İşlemleri</li><li>5. Temizlik, Güvenlik, Isıtma, Aydınlatma Hizmetleri</li><li>6. Evrak Kabul, Yönlendirme ve Dağıtım İşlemleri</li><li>7. Arşiv Hizmetleri</li><li>8. Sivil Savunma İşlemleri</li></ol>
<b>E-Denetim ve Rehberlik</b>	<ol style="list-style-type: none"><li>1. Okul/Kurumların Teftiş ve Denetimi</li><li>2. Öğretmenlere Rehberlik ve İşbaşında Yetiştirme Hizmetleri</li><li>3. Ön İnceleme, İnceleme ve Soruşturma Hizmetleri</li></ol>
<b>F-Halkla İlişkiler</b>	<ol style="list-style-type: none"><li>1. Bilgi Edinme Başvurularının Cevaplanması</li><li>2. Protokol İş ve İşlemleri</li><li>3. Basın, Halk ve Ziyaretçilerle İlişkiler</li><li>4. Okul-Aile İşbirliği</li></ol>

## F. Paydaş Analizi

Kurumumuzun faaliyet alanları dikkate alınarak, kurumumuzun faaliyetlerinden yararlanan, faaliyetlerden doğrudan/dolaylı ve olumlu/olumsuz etkilenen veya kurumumuzun faaliyetlerini etkileyen paydaşlar (kişi, grup veya kurumlar) tespit edilmiştir.

## Paydaşların Tespiti

Tablo 4 Paydaş Tablosu

Paydaş Adı	İç Paydaş	Dış Paydaş
Aydın İl Milli Eğitim Müdürlüğü		√
Koçarlı Kaymakamlığı		√
Koçarlı İlçe Milli Eğitim Müdürlüğü		√
Okul Müdürümüz	√	
Öğretmenlerimiz	√	
Öğrencilerimiz	√	
Velilerimiz	√	
Personelimiz	√	
Çakırbeyli Mahalle Muhtarlığı		√
Çakırbeyli Jandarma Karakolu		√
Çakırbeyli Aile Sağlığı Merkezi		√
Taşımali Eğitim Görevlileri		√
Diğer Eğitim Kurumları		√
Özel Sektör		√
Sivil Toplum Kuruluşları		√
İlçe Belediye Başkanlığı		√
Diğer Kurum ve Kuruluşlar		√

## Paydaşların Önceliklendirilmesi

Paydaşların önceliklendirilmesi; Kamu İdareleri İçin Stratejik Plan Hazırlama Kılavuzunda (26 Şubat 2018) belirtilen Paydaş Etki/Önem Matrisi tablosundan (Tablo 7) yararlanılmıştır.

Tablo 5 Paydaşların Önceliklendirilmesi

Paydaş Adı	İç Paydaş	Dış Paydaş	Önem Derecesi	Etki Derecesi	Önceliği
Aydın İl Milli Eğitim Müdürlüğü		√	5	5	5
Koçarlı Kaymakamlığı		√	5	5	5
Koçarlı İlçe Milli Eğitim Müdürlüğü		√	5	5	5
Okul Müdürümüz	√		5	5	5
Öğretmenlerimiz	√		5	5	5
Öğrencilerimiz	√		5	5	5
Velilerimiz	√		5	5	5
Personelimiz	√		5	5	5
Çakırbeyli Mahalle Muhtarlığı		√	3	3	3
Çakırbeyli Jandarma Karakolu		√	3	3	3
Çakırbeyli Aile Sağlığı Merkezi		√	3	3	3
Taşımali Eğitim Görevlileri		√	3	3	3
Diğer Eğitim Kurumları		√	2	2	2
Özel Sektör		√	2	2	2
Sivil Toplum Kuruluşları		√	2	2	2
İlçe Belediye Başkanlığı		√	3	3	3
Diğer Kurum ve Kuruluşlar		√	2	2	2
Önem Derecesi: 1, 2, 3 gözet; 4,5 birlikte çalış					
Etki Derecesi: 1, 2, 3 İzle; 4, 5 bilgilendir					
Önceliği: 5=Tam; 4=Çok; 3=Orta; 2=Az; 1=Hiç					

## Paydaşların Değerlendirilmesi

Paydaş Analizi kapsamında Stratejik Plan Hazırlama Ekibi; okulumuzun sunduğu ürün/hizmetlerinin hangi paydaşlarla ilgili olduğu, paydaşların ürün/hizmetlere ne şekilde etki ettiği ve paydaş beklentilerinin neler olduğu gibi durumları değerlendirerek Paydaş Ürün/Hizmet Matrisi hazırlamıştır.

**Tablo 6 Paydaş-Ürün/Hizmet Matrisi**

	Ürün/Hizmet Numarası	İl MEM	Kaymakamlık	İlçe MEM	Okul Müdürümüz	Öğretmenler	Öğrenciler	Velller	Personel	Çakırbeyli Mahalle Muhtarlığı	Çakırbeyli Jandarma Karakolu	Çakırbeyli Aile Sağlığı Merkezi	Taşınmaz Eğitim Görevhleri	Diğer Eğitim Kurumları	Özel Sektör	Sivil Toplum Kuruluşları	İlçe Belediye Başkanlığı	Diğer Kurum ve Kuruluşlar	
A -Eğitim Öğretim Faaliyetleri	1			√	√	√	√												
	2				√	√	√												
	3				√	√	√	√											
	4			√	√	√	√												
	5		√	√	√	√	√	√										√	
	6				√	√	√	√											
	7			√	√	√	√												
	8			√	√	√	√												
B-Strateji Geliştirme, Ar-Ge Faaliyetleri	1			√	√	√		√											
	2			√	√	√													
	3				√	√													
	4				√	√													
	5				√	√													
	6			√	√	√													
C-İnsan Kaynakları Gelişimi	1	√	√	√	√	√		√											
	2	√	√	√	√	√		√											
	3	√	√	√	√	√		√											
D-Fiziki ve Mali Destek	1			√	√	√	√	√	√	√	√								
	2			√	√	√	√												
	3			√	√	√			√										
	4			√	√	√	√	√											
	5			√	√	√	√	√			√	√						√	
	6			√	√	√		√											
	7			√	√	√		√											
	8			√	√	√	√	√			√	√							
E-Denetim ve Rehberlik	1	√	√	√	√	√		√											
	2	√	√	√	√	√													
	3	√	√	√	√	√		√											
F-Halkla İlişkiler	1			√	√	√		√											
	2	√	√	√	√	√													
	3			√	√	√		√	√										
	4				√	√	√	√											

## Paydaş Görüşlerinin Alınması ve Değerlendirilmesi

Stratejik Plan “Durum Analizi” çalışmaları kapsamında paydaşlarımızla bir dizi çalışma yapılarak dilek, öneri ve beklentileri alınmıştır. İlçe Milli Eğitim Müdürlüğü yöneticileri, diğer eğitim kurumlarının yöneticileri gibi dış paydaşlarımızdan mülakat yöntemiyle; öğrenci,



öğretmen, veli, yönetici ve personelden oluşan iç paydaşlarımızdan ise toplantı ve anket yöntemleri ile görüşleri alınmıştır. Kurumumuz iç paydaşlarına yönelik yaptığımız paydaş anketine 80 öğrenci, 50veli, 17 öğretmen, 3 yönetici ve 2 personel katılım sağlamıştır.

**Tablo 7 Paydaş Görüşlerinin Alınmasına İlişkin Çalışmalar**

Paydaş Adı	Yöntem	Sorumlu	Çalışma Tarihi	Raporlama ve Değerlendirme Sorumlusu
İlçe MEM Yöneticileri	Mülakat, Toplantı	Strateji Geliştirme Kurulu Bşk.	22.10.2018	S. P. Hazırlama Ekibi
Diğer Eğitim Kurumu Yöneticileri	Mülakat	Strateji Geliştirme Kurulu Bşk.	23-24.10.2018	S. P. Hazırlama Ekibi
Öğretmenlerimiz	Anket, Toplantı	S. P. Hazırlama Ekibi	25-30.10.2018	S. P. Hazırlama Ekibi
Öğrencilerimiz	Anket	S. P. Hazırlama Ekibi	25-30.10.2018	S. P. Hazırlama Ekibi
Velilerimiz	Anket	S. P. Hazırlama Ekibi	25-30.10.2018	S. P. Hazırlama Ekibi
Personelimiz	Anket, Toplantı	S. P. Hazırlama Ekibi	25-30.10.2018	S. P. Hazırlama Ekibi
Yöneticilerimiz	Anket, Toplantı	S. P. Hazırlama Ekibi	25-30.10.2018	S. P. Hazırlama Ekibi

## G. Kuruluş İçi Analiz

### İnsan Kaynakları Yetkinlik Analizi

**Tablo 8 Okul Yönetici Sayısı**

YÖNETİCİ SAYILARI			
	Müdür	Müdür Başyardımcısı	Müdür Yardımcısı
<b>Norm</b>	1	0	2
<b>Mevcut</b>	1	0	2
Anaokulu Ortaokul ve Liselerde 100 ila 500 öğrencisi bulunan kurumlarda 1 Müdür Yardımcısı İlkokullarda 100 ila 600 öğrencisi bulunan kurumlarda 1 Müdür Yardımcısı			

**Tablo 9 Öğretmen, Öğrenci, Derslik Sayıları**

SIRA	ÖĞRENCİ-ÖĞRETMEN-DERSLİK BİLGİLERİ	SAYI
1	Öğrenci Sayısı	152
2	Öğretmen Sayısı	17
3	Derslik Sayısı	10
4	Derslik Başına Düşen Öğrenci Sayısı	15
5	Öğretmen Başına Düşen Öğrenci Sayısı	15
Öğrenci sayıları virgülden sonra yuvarlanmıştır.		

**Tablo 10 Branş Bazında Öğretmen Norm, Mevcut, İhtiyaç Sayıları**

Sıra	Branş	Norm	Mevcut	İhtiyaç
1	Anasınıfı Öğretmeni	1	1	0
2	Sınıf Öğretmeni	4	4	0
3	Türkçe öğretmeni	1	2	0
4	Matematik öğretmeni	2	1	1
5	Fen ve Teknoloji	1	1	0
6	Sosyal bilgiler	1	1	0

7	Din Kültürü ve Ahlak Bilgisi	1	0	1
8	Yabancı Dil(İngilizce)	1	2	0
9	Görsel Sanatlar	1	1	0
10	Beden Eğitimi	1	1	0
11	Müzik	1	1	0
12	Teknoloji Tasarım	1	1	0
13	Bilişim Teknolojileri	1	1	0

**Tablo 11 Yardımcı Personel/Destek Personeli Sayısı**

Sıra	Branş	Norm	Mevcut	İhtiyaç
1	Memur	0	0	0
2	Destek Personeli	2	2	0
3	Güvenlik Görevlisi	0	0	1

### **Kurum Kültürü Analizi**

Okulumuzun faaliyet alanlarına ilişkin hizmetler, kurumumuzdaki tüm çalışanlar tarafından işbirliği ve koordinasyon içerisinde yürütülmektedir. Yöneticilerimiz, eğitim faaliyetleri ile ilgili herhangi bir sorun yaşandığında veya bir ihtiyacın projelendirilerek çözülmesi gerektiğinde, sürecin her aşamasında öğretmenlerimizin ve personelimizin görüş ve önerilerine başvurmaktadır. İletişim yöntemleri çoğunlukla yüz yüze toplantı ve bireysel görüşmeler şeklinde olmakla birlikte, resmi yazışma sistemi olan DYS de etkin kullanılmaktadır. Kurumumuzun resmi internet sitesi ve kurumsal elektronik posta adresimiz aktif olarak kullanılmaktadır.

Öğretmenlerimizin her biri, kişisel ve mesleki açıdan farklı yeterliliklere sahiptir. Sunulan hizmetin türüne ve niteliğine göre, kurum içi görevlendirmeler mesleki yeterliliğe göre şekillendirilmektedir. Yöneticiler tarafından, öğretmenlerimize eğitim faaliyetlerinde yeteri kadar serbestlik alanı bırakılmaktadır. Bu durum, öğretmenlerimizin daha verimli olmasını ve kendilerini güvende hissetmelerini sağlamaktadır.

Hizmetlerimiz, tüm paydaşlarımızın erişebileceği şeffaf bir şekilde sunulmaktadır. Öğrenci velilerimizin eğitim faaliyetlerine mümkün olduğu kadar aktif katılımları sağlanmaktadır. Ancak genelde orta düzeyde ve geçici istihdam şeklinde meslek gruplarında hizmet veren velilerimiz çoğunlukta olduğundan, kadın velilerimizin faaliyetlere katılımı daha fazladır. Bu durum, okulumuz tarafından avantaja dönüştürülerek velilerimizin bilgi ve becerilerinden üst düzeyde faydalanabileceğimiz bir organizasyon sistemi oluşturulmuştur.

Personelimiz, İl ve İlçe Milli Eğitim Müdürlüğümüzün re'sen düzenlediği hizmet içi eğitim faaliyetlerine eksiksiz katılım sağlamaktadır. Ayrıca sene başı öğretmenler kurul toplantısında personelimizin ihtiyaçları görüşülerek, mesleki yeterliliğin artırılması amacıyla hizmet içi eğitim faaliyetleri talep edilmektedir. Kurumumuzda ortaya çıkan anlık ihtiyaçların giderilmesi için önceden tedbir alınmaktadır. Daha nitelikli ve kapsamlı ihtiyaçların giderilmesi için proje tabanlı sorun çözme yöntemleri kullanılmaktadır.

Okulumuzun 2019-2023 Stratejik Planının hazırlık çalışmaları, çalışma takvimine uygun olarak başlatılmıştır ve sistematik olarak devam ettirilmektedir. Personelimiz, stratejik yönetim süreci hakkında yeterli bilgi birikimine sahiptir. Bu durum stratejik plan hazırlama çalışmalarının sahiplenilmesine ve sağlıklı bir şekilde yürütülmesine olanak sunmaktadır.

## Fiziki Kaynak Analizi

Tablo 12 Okul Binasının Fiziki Durumu

Sıra	Kullanım Alanı/Türü	Bina Sayısı (Tahsisli Binalar Dâhil)	Kapasite Durumu (Yeterli/Yetersiz)
1	Hizmet Binası	1	Yeterli
2	Personel Lojmanı	Yok	-
3	Spor Salonu	Yok	-
4	Kütüphane	Yok	-
5	İhata Duvarı	Var	Yeterli
6	Güvenlik Kamerası Sayısı	10	Yeterli
7	Yemekhane	2	Yeterli
8	Engelli Asansörü	0	-
9	Engelli Platformu	1	Yeterli

Tablo 13 Teknoloji ve Bilişim Altyapısı

Teknoloji ve Bilişim Altyapısı	
Etkileşimli akıllı tahta sayısı	0
Tablet sayısı	0
İnternet altyapısı	Var
Bilgisayar/bilişim teknolojileri sınıfı/laboratuvarı sayısı	1
Fotokopi makinesi sayısı	2
DYS kullanımı	Var
Bilişim Teknolojileri/Bilişim Teknolojileri Rehber Öğretmeni sayısı	0
Elektronik dilek, istek, öneri sisteminin kullanımı	Var
EBA'ya kayıtlı öğretmen sayısı	15
SMS bilgilendirme sistemi kullanımı	Yok
MEB tarafından sağlanan resmi internet sitesinin kullanımı	Var
Resmi elektronik posta adresinin kullanımı	Var
Kurumsal istatistik elde etme sistemi kullanımı	Var

## Mali Kaynak Analizi

Tablo 14 Tahmini Kaynaklar (TL)

Müdürlüğümüzün 2019-2023 döneminde kaynakları, uygulanmakta olan tasarruf tedbirleri de dikkati alınarak tahmin edilmiş ve tabloda sunulmuştur.

KAYNAKLAR	Planın 1. yılı	Planın 2. yılı	Planın 3. yılı	Planın 4. yılı	Planın 5. yılı	Toplam Kaynak
Bütçe Dışı Fonlar (Okul Aile Birliği)	2000	2250	2500	2750	3000	12500
Diğer (Ulusal ve Uluslararası Hibe Fonları vb.)	0	0	0	0	0	0
<b>TOPLAM</b>	<b>2000</b>	<b>2250</b>	<b>2500</b>	<b>2750</b>	<b>3000</b>	<b>12500</b>

## H. GZFT Analizi

Tablo 15 GZFT Listesi

İç Çevre		Dış Çevre	
Güçlü yönler	Zayıf yönler	Fırsatlar	Tehditler
<ul style="list-style-type: none"><li>• Kadın velilerimizin, eğitim faaliyetlerine beklenen düzeyde katılım sağlaması</li><li>• İl ve İlçe MEM tarafından yürürlüğe konan çalışmaların sahiplenilmesi</li><li>• Öğrenci ve personel işleri ile eğitim öğretim faaliyetlerinin mevzuata uygun olarak yürütülmesi</li><li>• Bilgi edinme, halkla ilişkiler sürecinin mevzuatın belirlediği yasal sürede gerçekleşmesi</li><li>• İletişim ve yazışma süreçlerinin aksatılmadan gerçekleşmesi</li><li>• Personelimizin işbirliği içerisinde çalışması</li><li>• Kurumsal kültürün gelişmiş olması</li><li>• Devamsızlık oranlarının düşük olması</li><li>• Taşınmalı eğitim iş ve işlemlerinin aksatılmadan yürütülmesi</li><li>• Çalışanların sosyal yardımlaşma yönünden birbirine bağlılıkları.</li></ul>	<ul style="list-style-type: none"><li>• Kazandırılan davranışların aile ortamında devam ettirilmemesi</li><li>• Öğrenci başarısı söz konusu olduğunda, velilerimizin ders notlarını davranış eğitiminden ön planda tutulması</li><li>• Özel eğitim hizmetlerinden yararlanması gereken velilerin önyargıları, çevresel etmenlerden kaynaklanan çekinceleri</li><li>• Okul ve kurumlarda veli görüşme randevu sisteminin bulunmaması, velilerin ders saatlerinde görüşme talepleri</li><li>• İlçe merkezinde bulunan okulların daha başarılı olacağı yönündeki yanlış kaygılar</li><li>• Taşınmalı eğitim nedeniyle velilerle yeterli koordinasyon sağlanamaması.</li></ul>	<ul style="list-style-type: none"><li>• Öğretmen, yönetici ve personel normu doluluk oranının yüksek olması</li><li>• Okulumuzun il merkezine yakın olması</li><li>• Sınıf öğretmeni ve branş öğretmeni ihtiyacının olmaması</li><li>• Kültürel ve demografik çeşitlilik</li><li>• Okulun ihata duvarının olması</li><li>• İlçedeki güçlü imajımız.</li><li>• Okulun gelişime açık bir bölgede yer alması.</li></ul>	<ul style="list-style-type: none"><li>• İş kaygısı nedeniyle velilerin eğitim faaliyetlerine genel katılım oranlarının düşük olması</li><li>• Mevzuat ve paydaş beklentileri arasında yaşanan uyumsuzluk</li><li>• Güvenlik görevlisi bulunmaması</li><li>• Taşınmalı eğitim öğrencilerinin bulunması</li><li>• Okulumuzda Rehberlik Servisi bulunmaması</li><li>• Bulduğumuz bölgenin hızlı göç vermesi.</li><li>• Sosyal çevredeki maddi sıkıntılar ve eğitim düzeyinin düşüklüğü.</li></ul>

## İ. Tespitler ve İhtiyaçların Belirlenmesi

Tablo 16 Tespitler ve İhtiyaçlar

DURUM ANALİZİ AŞAMALARI	TESPİTLER/ SORUN ALANLARI	İHTİYAÇLAR/ GELİŞİM ALANLARI
<b>Uygulanmakta Olan Stratejik Planın Değerlendirilmesi</b>	<ul style="list-style-type: none"> <li>• İl, İlçe ve Okul St. Planlarında bütünlük olmaması</li> </ul>	<ul style="list-style-type: none"> <li>• İl, İlçe ve Okul hedefleri ve göstergelerinde bütünlük sağlanması</li> </ul>
<b>Mevzuat Analizi</b>	<ul style="list-style-type: none"> <li>• Müdürlüğümüzün hizmetlerini mevzuattaki hükümlere uygun olarak yürütmektedir.</li> <li>• Tabii olduğumuz mevzuatın kapsamı, Müdürlüğümüzün yetkilerini çeşitlendirmekle birlikte sınırlamaktadır.</li> <li>• Kurumsal kültürümüz, mevzuatta sık yaşanan değişikliklere hazırlıklı olmasına rağmen öğrenci ve velilerimizden oluşan paydaşlarımız, yeni ve farklı çalışmalara uyuma direnç göstermektedir.</li> <li>• Mevzuat itibariyle öğrenci velilerinin eğitim faaliyetlerine müdahale alanını sınırlandıran herhangi bir mekanizma bulunmamaktadır.</li> </ul>	<ul style="list-style-type: none"> <li>• Diğer kurumlarla işbirliğinde, yetki alanının genişletilmesi</li> <li>• Mevzuat itibariyle Okul Müdürlerinin yetkilerinin artırılması</li> <li>• Eğitim uygulamaları konusunda ulusal düzeyde tanıtım çalışmaları yaparak öğrenci ve velilerinin bilgilendirilmesi</li> <li>• Mevzuatta ihtiyaç duyulan değişikliklerde “yenileme” çalışmaları yerine “güncelleme” çalışmalarına yer verilmesi</li> <li>• Öğrenci velilerinin eğitim faaliyetlerine müdahale alanlarının sınırlandırılması için yasal tedbirlerin alınması</li> <li>• Mevzuatın, çalışanların kendilerini güvende hissedebileceği şekilde yeniden düzenlenmesi</li> </ul>
<b>Üst Politika Belgeleri Analizi*</b>		<ul style="list-style-type: none"> <li>• Stratejik Plan Hazırlama, Stratejik Yönetim Süreci ile ilgili diğer iş ve işlemler</li> <li>• Stratejik Plan hedef ve göstergelerinin üst politika belgelerindeki ilke ve prensiplere uygun hazırlanması</li> </ul>
<b>Paydaş Analizi</b>	<ul style="list-style-type: none"> <li>• Paydaş türü fazladır, paydaşlarımızın kurumumuzdan beklentileri farklı ve çok çeşitlidir</li> </ul>	<ul style="list-style-type: none"> <li>• Paydaşların idareden beklentilerinin faaliyet alanlarıyla uyumu sağlanmalı, plan döneminde kurumsal faaliyetler hakkında paydaşlara düzenli bilgilendirme yapılması</li> </ul>
<b>İnsan Kaynakları Yetkinlik Analizi</b>	<ul style="list-style-type: none"> <li>• Çalışanlarımızın her biri farklı türden yeterliliklere sahiptir</li> </ul>	<ul style="list-style-type: none"> <li>• Çalışanlarımızın her alanda bilgi sahibi olması için hizmet içi eğitim faaliyetleri düzenlenmesi</li> </ul>
<b>Kurum Kültürü Analizi</b>	<ul style="list-style-type: none"> <li>• Kurumsal kültürümüz gelişmiş durumdadır. Kurum içi iletişim gelişmiştir, halkla ilişkiler sağlıklı bir şekilde yürütülmektedir.</li> <li>• Eğitim faaliyetlerine kadın velilerimizin katılım oranları yüksektir fakat genel katılım oranları beklenen düzeyde değildir</li> </ul>	<ul style="list-style-type: none"> <li>• Eğitim-öğretim faaliyetlerine genel katılım oranlarının yükseltilmesi</li> </ul>
<b>Fiziki Kaynak Analizi</b>	<ul style="list-style-type: none"> <li>• Derslik sayıları yeterlidir.</li> </ul>	<ul style="list-style-type: none"> <li>• Etkileşimli tahta bulunmaması</li> </ul>
<b>Teknoloji ve Bilişim Altyapısı Analizi</b>	<ul style="list-style-type: none"> <li>• Okulumuzda etkileşimli tahta bulunmamaktadır.</li> </ul>	<ul style="list-style-type: none"> <li>• Etkileşimli tahta kurularak fiber internet hizmeti sağlanması</li> </ul>
<b>Mali Kaynak Analizi</b>	<ul style="list-style-type: none"> <li>• Kurumumuza ait ödenek kaleminin bulunmaması</li> <li>• Ailelerin gelir düzeyi düşük olduğundan okul-aile birliğine az miktarda bağış yapılmaktadır</li> <li>• Okul-aile birliği iş ve işlemleri okul yöneticileri tarafından üstlenilmektedir</li> </ul>	<ul style="list-style-type: none"> <li>• Harcama planlamalarında mali kaynaklarda meydana gelecek öngörülemeden değişikliklerin dikkate alınması</li> <li>• İlkokullara ve ortaokullara ödenek ayrılması</li> </ul>

### 3. BÖLÜM: GELECEĞE BAKIŞ

#### A. Misyon, Vizyon ve Temel Değerler

##### MİSYONUMUZ

Öğrenmenin kalitesini artırmayı hedefleyen güçlü, dinamik ve yeniliklere açık kadrosuyla; gelişen dünyadaki çağdaş Türk toplumunu oluşturmak amacıyla sevgi, saygı ve güven içinde öğrenme ortamı hazırlamaktır.

##### VİZYONUMUZ

Kendini gerçekleştirmiş, Türk toplumunu dünya liderliğine taşıyacak bireyler yetiştiren, okulumuzdan hizmet almayı ayrıcalığa dönüştüren eğitim yuvası olmak.

##### TEMEL DEĞERLERİMİZ

- Milli ve Manevi Değerler
- Yasalara Saygı
- Akılcılık
- Çağdaşlık
- İşbirliği ve Bilgi Paylaşımı
- Demokratik Sorun Çözme Yöntemleri
- Eleştirel Düşünme
- Fırsat Eşitliği
- Kaliteli Hizmet
- Stratejik Yönetim Süreci
- Araştırma ve Geliştirme
- Evrensel Değerler
- Kişisel ve Mesleki Gelişim
- Üretkenlik
- İletişim Yöntemlerinin Geliştirilmesi
- Öğrenci Merkezilik
- Çevreyi Koruma

## B. Stratejik Amaçlar

Tablo 17 Stratejik Amaçlar, Hedefler

<b>AMAÇ 1 (A1)</b>	Eğitim ve öğretime erişim oranlarını artırarak eğitim kurumlarının kitlesini oluşturan her bireye ulaşmak
<b>Hedef 1.1 (H1.1)</b>	İlkokul ve ortaokul eğitim kurumlarında 7 gün ve üzeri devamsızlık oranını %5'ten %3'e indirmek
<b>Hedef 1.2 (H1.2)</b>	Özel eğitim ve rehberliğe ihtiyaç duyan öğrencilerin %100'üne ulaşarak, eğitim ve rehberlik gereksinimlerini karşılamak
<b>AMAÇ 2 (A2)</b>	Eğitim ve öğretim faaliyetlerinde ortaya çıkan sorunları proje tabanlı yöntemlerle çözüme ulaştırmak ve 21. yüzyıl becerileri ile bütünlük kaliteli eğitim hizmeti sunmak
<b>Hedef 2.1 (H2.1)</b>	2023 yılına kadar her öğrencimizin yerel, ulusal ve uluslararası düzeyde proje tabanlı bilimsel, teknolojik çalışmalardan en az 1'ine aktif katılımını sağlamak
<b>Hedef 2.2 (H2.2)</b>	EBA kullanan öğrenci oranlarını %50'ye, EBA kullanan öğretmen oranlarını %100'e çıkarmak
<b>Hedef 2.3 (H2.3)</b>	Öğrencilerimizin sosyal ve duyuşsal gereksinimlerini karşılamak üzere her eğitim-öğretim kademesinde en az 1 faaliyete katılımlarını sağlamak
<b>Hedef 2.4 (H2.4)</b>	Öğretmen ve yöneticilerimizin mesleki gelişim taleplerini değerlendirerek her yönetici ve öğretmenimizin plan döneminin her yılında en az 1 hizmet içi eğitim faaliyetine katılımını sağlamak
<b>AMAÇ 3 (A3)</b>	Eğitim kurumlarının kapasitesini ve donanım altyapısını, genel ve özel ihtiyaçları karşılayacak nitelikte geliştirmek
<b>Hedef 3.1 (H3.1)</b>	Güvenli ve sosyal bir okul ortamı oluşturmak için özel grupların ihtiyaçlarını da dikkate alarak fiziksel ortamların güvenlik ve sağlık standartlarını %100'e çıkarmak
<b>Hedef 3.2 (H3.2)</b>	Kuruma CİMER, MEBİM, e-Muhtar, dilekçe ve benzeri yollarla yapılan şikayet sayısını 0'a indirmek.

## C. Stratejik Hedefler, Performans Göstergeleri, Stratejiler

**Amaç 1 (A1)** Eğitim ve öğretime erişim oranlarını artırarak eğitim kurumlarının hedef kitesini oluşturan her bireye ulaşmak

**Hedef 1.1 (H1.1)** İlkokul eğitim kurumlarında 7 gün ve üzeri devamsızlık oranını %5'ten %3'e indirmek

HEDEFE İLİŞKİN GÖSTERGELER				
Sıra	Gösterge	Mevcut (2018)	Hedef (2023)	Sorumlu Birim
PG 1.1.1	İlkokul net okullaşma oranı(6-9 yaş)	100%	100%	Okul Yönetimi
PG 1.1.2	7 gün ve üzeri özürsüz devamsızlık oranı	5%	3%	Sınıf/Şube Rehber Öğr.
PG 1.1.3	Sürekli devamsız öğrenci oranı	0%	0%	Okul Yönetimi
PG 1.1.4	İlkokul 1. Sınıf öğrencilerinden en az 1 yıl okul öncesi eğitim almış öğrenci oranı	%84	%98	Okul Yönetimi
PG 1.1.5	Ortaokul net okullaşma oranı(9-13 yaş)	100%	100%	Okul Yönetimi

A1	Eğitim ve öğretime erişim oranlarını artırarak eğitim kurumlarının hedef kitesini oluşturan her bireye ulaşmak								
H1.1	İlkokul eğitim kurumlarında 7 gün ve üzeri devamsızlık oranını %5'ten %3'e indirmek								
Performans Göstergeleri	Hedef Etkisi (%)	2018 (MEVCUT)	2019	2020	2021	2022	2023	İzleme Sıklığı	Raporlama Sıklığı
PG 1.1.1	20%	100%	100%	100%	100%	100%	100%	6 ay	6 ay
PG 1.1.2	30%	5%	5%	4%	4%	3%	3%	6 ay	6 ay
PG 1.1.3	10%	0%	0%	0%	0%	0%	0%	6 ay	6 ay
PG 1.1.4	20%	84%	87%	90%	93%	96%	98%	6 ay	6 ay
PG 1.1.5	20%	100%	100%	100%	100%	100%	100%	6 ay	6 ay
Sorumlu Birim	Okul Yönetimi								
İşb. Yap. Birim(ler)	Sınıf/Şube Rehber Öğretmenleri								
Riskler	Veli iletişim ve adres bilgilerine ulaşılamaması								
Stratejiler	Hazırlanacak program doğrultusunda her öğrencimiz ilkokul döneminde en az 1 kez ziyaret edilecek Veli paylaşım günleri düzenlenecek Velilerin bilgi düzeylerinin artırılması için eğitim faaliyetleri düzenlenecek								
Maliyet Tahmini	1000								
Tespitler	7 gün ve üzeri özürsüz devamsızlık oranı beklenen seviyenin üzerindedir								
İhtiyaçlar	Okul-Aile işbirliğinin geliştirilmesi Veli eğitimleri Devamsızlık oranlarının azaltılması								



**Amaç 1 (A1)** Eğitim ve öğretime erişim oranlarını artırarak eğitim kurumlarının hedef kitesini oluşturan her bireye ulaşmak

**Hedef 1.2 (H1.2)** Özel eğitim ve rehberliğe ihtiyaç duyan öğrencilerin %100'üne ulaşarak, eğitim ve rehberlik gereksinimlerini karşılamak

HEDEFE İLİŞKİN GÖSTERGELER				
Sıra	Gösterge	Mevcut (2018)	Hedef (2023)	Sorumlu Birim
PG 1.2.1	Özel Eğitim Sınıfı Sayısı (Toplam)	0	1	Öğretmenler Kurulu
PG 1.2.2	Destek Odası Sayısı (Toplam)	2	4	Öğretmenler Kurulu
PG 1.2.3	Özel eğitim kapsamında tanılanmış öğrenci sayısı (Toplam)	7	7	Öğretmenler Kurulu
PG 1.2.4	Resmi özel eğitim kurumlarından yararlanan öğrenci sayısı (Toplam)	5	7	Öğretmenler Kurulu
PG 1.2.5	Evde eğitim alan öğrenci sayısı	0	0	Öğretmenler Kurulu
PG 1.2.6	Okullarda rehberlik hizmetlerinden faydalanan öğrenci sayısı	80	120	Öğretmenler Kurulu
PG 1.2.7	Okullarda rehberlik hizmetlerinden faydalanan veli sayısı	50	80	Öğretmenler Kurulu
PG 1.2.8	Velilere yönelik düzenlenen faaliyet sayısı (kurs, seminer, eğitim, proje çalışmaları vb.)	1	3	Öğretmenler Kurulu
PG 1.2.9	Velilere yönelik düzenlenen faaliyetlere katılan veli oranı	65%	90%	Öğretmenler Kurulu
PG 1.2.10	TBM (Türkiye Bağımlılıkla Mücadele) Programı kapsamında eğitim verilen öğrenci sayısı	110	150	Öğretmenler Kurulu
PG 1.2.11	TBM (Türkiye Bağımlılıkla Mücadele) Programı kapsamında eğitim verilen öğretmen sayısı	17	17	Öğretmenler Kurulu
PG 1.2.12	TBM (Türkiye Bağımlılıkla Mücadele) Programı kapsamında eğitim verilen yardımcı personel sayısı	2	2	Öğretmenler Kurulu
PG 1.2.13	TBM (Türkiye Bağımlılıkla Mücadele) Programı kapsamında eğitim verilen veli sayısı	40	60	Öğretmenler Kurulu

A1	Eđitim ve öğretime erişim oranlarını artırarak eğitim kurumlarının hedef kitlesini oluşturan her bireye ulaşmak								
H1.2	Özel eğitime ve rehberliğe ihtiyaç duyan öğrencilerin %100'üne ulaşarak, eğitim ve rehberlik gereksinimlerini karşılamak								
Performans Göstergeleri	Hedefe Etkisi (%)	2018 (MEVCUT)	2019	2020	2021	2022	2023	İzleme Sıklığı	Raporlama Sıklığı
PG 1.2.1	15%	0	0	0	1	1	1	6 ay	6 ay
PG 1.2.2	10%	2	2	3	3	4	4	6 ay	6 ay
PG 1.2.3	10%	7	7	7	7	7	7	6 ay	6 ay
PG 1.2.4	10%	5	6	6	7	7	7	6 ay	6 ay
PG 1.2.5	10%	0	0	0	0	0	0	6 ay	6 ay
PG 1.2.6	10%	80	88	96	104	112	120	6 ay	6 ay
PG 1.2.7	5%	50	56	62	68	74	80	6 ay	6 ay
PG 1.2.8	5%	1	1	2	2	3	3	6 ay	6 ay
PG 1.2.9	5%	65%	70%	75%	80%	85%	90%	6 ay	6 ay
PG 1.2.10	5%	110	118	126	135	144	150	6 ay	6 ay
PG 1.2.11	5%	17	17	17	17	17	17	6 ay	6 ay
PG 1.2.12	5%	2	2	2	2	2	2	6 ay	6 ay
PG 1.2.13	5%	40	44	48	52	56	60	6 ay	6 ay
Sorumlu Birim	Öğretmenler Kurulu								
İşb. Yap. Birim(ler)	Zümre Öğretmenler Kurulu								
Riskler	"Özel eğitim" kavramı ile ilgili önyargılar Velilerin özel eğitim öğrencilerine yönelik çalışmaları reddetmesi Bağımlılık sorunu olan öğrenci ve velilerin toplumdaki dışlanma kaygıları								
Stratejiler	Tüm öğrencilere ve velilere özel eğitim çalışmaları hakkında bilgilendirme yapılacak Özel eğitim öğrencilerinin çalışmaları düzenli olarak okul genelinde sergilenecek İlçe Milli Eğitim Müdürlüğünden destek alınarak özel eğitim ve bağımlılıkla mücadele konusunda uzman desteğiyle eğitim verilecek								
Maliyet Tahmini	0								
Tespitler	"Özel eğitim" kavramı ile ilgili önyargılar mevcuttur Kurumumuzda özel eğitim sınıfı bulunmamaktadır Kurumumuzun fiziksel yapısı özel eğitim sınıfı ve destek odası oluşturulmasını güçleştirmektedir								
İhtiyaçlar	Özel eğitim sınıfı, destek odası, diğer kurumlarla işbirliği, eğitim faaliyetlerinde uzman desteği								

**Amaç 2 (A2)** Eğitim ve öğretim faaliyetlerinde ortaya çıkan sorunları proje tabanlı yöntemlerle çözüme ulaştırmak ve 21. yüzyıl becerileri ile bütünleşik kaliteli eğitim hizmeti sunmak

**Hedef 2.1 (H2.1)** 2023 yılına kadar her öğrencimizin yerel, ulusal ve uluslararası düzeyde proje tabanlı bilimsel, teknolojik çalışmalardan en az 1'ine aktif katılımını sağlamak

HEDEFE İLİŞKİN GÖSTERGELER				
Sıra	Gösterge	Mevcut (2018)	Hedef (2023)	Sorumlu Birim
PG 2.1.1	TÜBİTAK 4004 başvuru sayısı	0	1	Proje Ekibi
PG 2.1.2	TÜBİTAK 4004 kabul sayısı	0	1	Proje Ekibi
PG 2.1.3	TÜBİTAK 4005 başvuru sayısı	0	1	Proje Ekibi
PG 2.1.4	TÜBİTAK 4005 kabul sayısı	0	1	Proje Ekibi
PG 2.1.5	TÜBİTAK 4006 başvuru sayısı	1	5	Proje Ekibi
PG 2.1.6	TÜBİTAK 4006 kabul sayısı	1	5	Proje Ekibi
PG 2.1.7	Avrupa Komisyonu Tarafından Açılan Teklif Çağrılarında Başvuru Sayısı	0	1	Proje Ekibi
PG 2.1.8	Uluslararası (diğer) projelere/yarışmalara yapılan başvuru sayısı	0	1	Proje Ekibi
PG 2.1.9	Ulusal (diğer) projelere/yarışmalara yapılan başvuru sayısı	0	1	Proje Ekibi
PG 2.1.10	Uluslararası (diğer) projelerde/yarışmalarda derece elde edilen başvuru sayısı	0	1	Proje Ekibi
PG 2.1.11	Ulusal (diğer) projelerde/yarışmalarda derece elde edilen başvuru sayısı	0	1	Proje Ekibi
PG 2.1.12	Erasmus+ Programlarına/Projelerine Katılan Öğretmen Sayısı	0	10	Proje Ekibi
PG 2.1.13	Erasmus+ Hareketlilik Programlarına/Projelerine Katılan Öğrenci Sayısı	0	20	Proje Ekibi
PG 2.1.14	Erasmus+ Hareketlilik Programlarına/Projelerine Katılan Yönetici Sayısı	0	3	Proje Ekibi
PG 2.1.15	Erasmus+ bilgilendirme toplantılarına/eğitimlerine katılan öğretmen sayısı	1	15	Proje Ekibi
PG 2.1.16	Erasmus+ bilgilendirme toplantılarına/eğitimlerine katılan yönetici sayısı	0	3	Proje Ekibi
PG 2.1.17	E-twinning portalına kayıtlı öğretmen sayısı	0	5	Proje Ekibi
PG 2.1.18	E-twinning portalında yürütülen proje sayısı	0	1	Proje Ekibi
PG 2.1.19	E-twinning bilgilendirme toplantılarına/eğitimlerine katılan öğretmen sayısı	0	5	Proje Ekibi
PG 2.1.20	E-twinning bilgilendirme toplantılarına/eğitimlerine katılan yönetici sayısı	0	2	Proje Ekibi
PG 2.1.21	Müdürlük bünyesinde yerel düzeyde yürütülen proje sayısı	3	5	Proje Ekibi
PG 2.1.22	Yerel/bölgesel/bakanlık projeleri konusunda eğitim alan yönetici sayısı	0	2	Proje Ekibi
PG 2.1.23	Yerel/bölgesel/bakanlık projeleri konusunda eğitim alan öğretmen sayısı	0	5	Proje Ekibi
PG 2.1.24	Bakanlık projelerine (Eğitimde Yenilikçilik Ödülleri vb.) başvuru sayısı	0	1	Proje Ekibi
PG 2.1.25	Bilimsel ve teknolojik çalışmalar kapsamında düzenlenen (şenlik, sergi, yarışma) faaliyet sayısı	0	1	Proje Ekibi
PG 2.1.26	STEM Eğitimi çalışmaları kapsamında düzenlenen eğitim faaliyetlerinden (seminer, kurs, konferans vb.) yararlanan personel sayısı	0	5	Proje Ekibi
PG 2.1.27	STEM Eğitim Merkezlerinden yararlanan öğrenci sayısı	0	1	Proje Ekibi
PG 2.1.28	Açılan STEM Atölyesi sayısı	0	1	Proje Ekibi

A2	Eđitim ve đretim faaliyetlerinde ortaya ıkan sorunları proje tabanlı yntemlerle zme ulařtırmak ve 21. yzyıl becerileri ile btnleřik kaliteli eđitim hizmeti sunmak									
H2.1	2023 yılına kadar her đrencimizin yerel, ulusal ve uluslararası dzyde proje tabanlı bilimsel, teknolojik alıřmalardan en az 1'ine aktif katılımını sađlamak									
Performans Gstergeleri	Hedef Etkisi (%)	2018 (MEVCUT)	2019	2020	2021	2022	2023	İzleme Sıklıđı	Raporlama Sıklıđı	
PG 2.1.1	3%	0	0	0	1	1	1	6 ay	6 ay	
PG 2.1.2	4%	0	0	0	1	1	1	6 ay	6 ay	
PG 2.1.3	3%	0	0	0	1	1	1	6 ay	6 ay	
PG 2.1.4	4%	0	0	0	1	1	1	6 ay	6 ay	
PG 2.1.5	3%	1	1	2	3	4	5	6 ay	6 ay	
PG 2.1.6	4%	1	1	2	3	4	5	6 ay	6 ay	
PG 2.1.7	3%	0	0	0	1	1	1	6 ay	6 ay	
PG 2.1.8	3%	0	0	0	1	1	1	6 ay	6 ay	
PG 2.1.9	3%	0	0	0	1	1	1	6 ay	6 ay	
PG 2.1.10	3%	0	0	0	1	1	1	6 ay	6 ay	
PG 2.1.11	3%	0	0	0	1	1	1	6 ay	6 ay	
PG 2.1.12	3%	0	2	4	6	8	10	6 ay	6 ay	
PG 2.1.13	4%	0	4	8	12	16	20	6 ay	6 ay	
PG 2.1.14	3%	0	1	1	2	2	3	6 ay	6 ay	
PG 2.1.15	4%	1	4	7	11	13	15	6 ay	6 ay	
PG 2.1.16	3%	0	1	1	2	2	3	6 ay	6 ay	
PG 2.1.17	3%	0	2	3	4	5	5	6 ay	6 ay	
PG 2.1.18	4%	0	0	0	1	1	1	6 ay	6 ay	
PG 2.1.19	4%	0	1	2	3	4	5	6 ay	6 ay	
PG 2.1.20	4%	0	0	1	1	2	2	6 ay	6 ay	
PG 2.1.21	4%	3	4	4	5	5	5	6 ay	6 ay	
PG 2.1.22	4%	0	1	1	2	2	2	6 ay	6 ay	
PG 2.1.23	4%	0	1	2	3	4	5	6 ay	6 ay	
PG 2.1.24	4%	0	0	0	1	1	1	6 ay	6 ay	
PG 2.1.25	4%	0	0	0	1	1	1	6 ay	6 ay	
PG 2.1.26	4%	0	1	2	3	4	5	6 ay	6 ay	
PG 2.1.27	4%	0	0	0	1	1	1	6 ay	6 ay	
PG 2.1.28	4%	0	0	0	1	1	1	6 ay	6 ay	
Sorumlu Birim	Proje Ekibi									
İřb. Yap. Birim(ler)	đretmenler Kurulu									
Riskler	AB Fonlarında yapılması muhtemel kısıtlamalar TBİTAK Fonlarında yapılması muhtemel kısıtlamalar Hibe projeleri dıřındaki proje alıřmalarına maddi destek sađlanamaması									
Stratejiler	đretmenlerimizin tamamına proje hazırlama eđitimi verilecek Her đrencimizin en az 1 yerel/ulusal/uluslararası proje alıřmasına katılımı sađlanacak Proje alıřmalarına đrenci velilerinin katılımı sađlanacak									
Maliyet Tahmini	2000									
Tespitler	Okulumuzun bađımsız bir btesinin olmaması Okul-Aile birliđi gelirlerinin zorunlu ihtiyaları karřılayacak miktarda olması									
İhtiyalar	Proje hazırlama eđitimleri									

**Amaç 2 (A2)**

Eğitim ve öğretim faaliyetlerinde ortaya çıkan sorunları proje tabanlı yöntemlerle çözüme ulaştırmak ve 21. yüzyıl becerileri ile bütünlük kaliteli eğitim hizmeti sunmak

**Hedef 2.2 (H2.2)**

EBA kullanan öğrenci oranlarını %50'ye, EBA kullanan öğretmen oranlarını %100'e çıkarmak

HEDEFE İLİŞKİN GÖSTERGELER				
Sıra	Gösterge	Mevcut (2018)	Hedef (2023)	Sorumlu Birim
PG 2.2.1	FATİH Projesi kapsamında eğitimcilerin verdiği kurslara katılan öğretmen sayısı	0	5	Zümre Öğretmenler Kurulu
PG 2.2.2	EBA kullanan öğretmen oranı	20%	100%	Zümre Öğretmenler Kurulu
PG 2.2.3	EBA kullanan öğrenci oranı	5%	50%	Zümre Öğretmenler Kurulu

A2	Eğitim ve öğretim faaliyetlerinde ortaya çıkan sorunları proje tabanlı yöntemlerle çözüme ulaştırmak ve 21. yüzyıl becerileri ile bütünlük kaliteli eğitim hizmeti sunmak								
H2.2	EBA kullanan öğrenci oranlarını %50'ye, EBA kullanan öğretmen oranlarını %100'e çıkarmak								
Performans Göstergeleri	Hedef Etkisi (%)	2018 (MEVCUT)	2019	2020	2021	2022	2023	İzleme Sıklığı	Raporlama Sıklığı
PG 2.2.1	20%	0	2	3	4	4	5	6 ay	6 ay
PG 2.2.2	40%	20%	40%	60%	80%	100%	100%	6 ay	6 ay
PG 2.2.3	40%	5%	15%	20%	30%	40%	50%	6 ay	6 ay
Sorumlu Birim	Zümre Öğretmenler Kurulu								
İşb. Yap. Birim(ler)	Öğretmenler Kurulu								
Riskler	Her öğrencinin evinde internet altyapısı olmaması Teknolojinin kullanımı konusunda bilgi düzeyinin düşük olması								
Stratejiler	Teknolojinin verimli kullanımı konusunda öğrencilere ve velilere yönelik çalışmalar düzenlenecek Öğretmenlere EBA kullanımı konusunda bilgilendirme yapılacak Teknolojinin etkin ve verimli kullanımı ile ilgili öğrencilere ve velilere bilgilendirme yapılacak								
Maliyet Tahmini	0								
Tespitler	EBA kullanan öğretmen oranı beklenen seviyenin altındadır EBA kullanan öğrenci oranı beklenen seviyenin altındadır Tüm öğrencilerin evlerinde internet altyapısı ve bilgisayar bulunmamaktadır Veliler, teknolojik araçları (telefon, bilgisayar, tablet) "başından savma" aracı olarak görmektedirler Veliler, teknolojik araçları bilinçli kullanmayı öğretmek yerine "yasaklama" yöntemine başvurmaktadır								
İhtiyaçlar	Bilinçli teknoloji kullanımı eğitimlerinin düzenlenmesi EBA kullanımı ile ilgili bilgilendirme çalışmaları Teknolojinin bilinçli kullanımı konusunda öğrenci ve veli eğitimleri								

**Amaç 2 (A2)**

Eğitim ve öğretim faaliyetlerinde ortaya çıkan sorunları proje tabanlı yöntemlerle çözüme ulaştırmak ve 21. yüzyıl becerileri ile bütünleşik kaliteli eğitim hizmeti sunmak

**Hedef 2.3 (H2.3)**

Öğrencilerimizin sosyal ve duyuşsal gereksinimlerini karşılamak üzere her eğitim-öğretim kademesinde en az 1 faaliyete katılımlarını sağlamak

HEDEFE İLİŞKİN GÖSTERGELER				
Sıra	Gösterge	Mevcut (2018)	Hedef (2023)	Sorumlu Birim
PG 2.3.1	Sanat, bilim, kültür ve spor alanlarından birinde en az bir faaliyete katılan öğrenci oranı	90%	100%	Öğretmenler Kurulu
PG 2.3.2	Evinde/işyerinde ziyaret edilen öğrenci/veli oranı	55%	100%	Sınıf/Şube Rehber Öğr.
PG 2.3.3	Öğrenci başına okunan kitap sayısı	15	20	Sınıf/Şube Rehber Öğr.

A2	Eğitim ve öğretim faaliyetlerinde ortaya çıkan sorunları proje tabanlı yöntemlerle çözüme ulaştırmak ve 21. yüzyıl becerileri ile bütünleşik kaliteli eğitim hizmeti sunmak								
H2.3	Öğrencilerimizin sosyal ve duyuşsal gereksinimlerini karşılamak üzere her eğitim-öğretim kademesinde en az 1 faaliyete katılımlarını sağlamak								
Performans Göstergeleri	Hedef Etkisi (%)	2018 (MEVCUT)	2019	2020	2021	2022	2023	İzleme Sıklığı	Raporlama Sıklığı
PG 2.3.1	25%	90%	92%	94%	96%	98%	100%	6 ay	6 ay
PG 2.3.2	50%	55%	65%	75%	80%	90%	100%	6 ay	6 ay
PG 2.3.3	25%	15	17	19	21	23	25	6 ay	6 ay
Sorumlu Birim	Öğretmenler Kurulu								
İşb. Yap. Birim(ler)	Sınıf/Şube Rehber Öğretmenleri								
Riskler	"Eğitimde Başarı" kavramından yalnızca akademik başarının anlaşılması Eğitimsicilerin yerel ve ulusal düzeyde yürütülen çalışmalara gönüllü olarak yeterli destek vermemesi Sosyal, kültürel ve sportif faaliyetlerle ilgili kurumlarda veri toplanamaması								
Stratejiler	Eğitim öğretim yılı içerisinde her öğrencimizin en az 1 sosyal faaliyete katılımı sağlanacak Her öğrencimiz ilkökul öğrenim hayatı boyunca en az 1 kez evinde ziyaret edilecek Bilinçli okuma ve yazma becerilerinin kazandırılması için "okuma ve yazma" temalı düzenli çalışmalar yapılacak Öğrencilerin akademik, sosyal ve duyuşsal becerilerinin uyumluluğu takip edilecek								
Maliyet Tahmini	1000								
Tespitler	"Başarı" kavramı denince yalnızca akademik başarı anlaşılmaktadır Sosyal faaliyetlerde yalnızca belirli öğrenciler görev almaktadır Gönüllü öğretmenlere düşen iş yükü artmakta ve bu durum bıkkınlığa sebep olmaktadır Öğrenci velileri, sosyal faaliyetlerin her birinin belirli maliyete sahip olacağı şeklinde yanlış kaniya sahiptir Evde okuma ve yazma becerilerinin kazandırılması çalışmalarına çoğunlukla 1 ve 2. sınıfta yer verilmektedir								
İhtiyaçlar	Her öğrencinin katılım sağlayabileceği şekilde sosyal faaliyetler düzenlemek Okuma ve yazma becerileri ile ilgili çalışmaların tüm sınıf seviyelerine yayılması Anne, baba ve çocukların birlikte okumasını sağlayabilecek çalışmalar								

**Amaç 2 (A2)** Eğitim ve öğretim faaliyetlerinde ortaya çıkan sorunları proje tabanlı yöntemlerle çözüme ulaştırmak ve 21. yüzyıl becerileri ile bütünlük kaliteli eğitim hizmeti sunmak

**Hedef 2.4 (H2.4)** Öğretmen ve yöneticilerimizin mesleki gelişim taleplerini değerlendirerek her yönetici ve öğretmenimizin plan döneminin her yılında en az 1 hizmet içi eğitim faaliyetine katılımını sağlamak

HEDEFE İLİŞKİN GÖSTERGELER				
Sıra	Gösterge	Mevcut (2018)	Hedef (2023)	Sorumlu Birim
PG 2.4.1	Öğretmenlerimize yönelik, kurumun istekte bulunduğu hizmet içi eğitim faaliyeti (kurs, seminer vb.) sayısı	1	3	Okul Yönetimi
PG 2.4.2	Yöneticilerimize yönelik, kurumun istekte bulunduğu hizmet içi eğitim faaliyeti (kurs, seminer vb.) sayısı	0	2	Okul Yönetimi
PG 2.4.3	Hizmet içi eğitim faaliyetlerini devamsızlık sebebiyle tamamlayamayan öğretmen sayısı	0	0	Okul Yönetimi
PG 2.4.4	Hizmet içi eğitim faaliyetlerini devamsızlık sebebiyle tamamlayamayan yönetici sayısı	0	0	Okul Yönetimi
PG 2.4.5	Yardımcı personel sayısı (Okul Aile Birliği aidatları, bağışlar)	0	0	Okul Yönetimi
PG 2.4.6	Disiplin cezası alan yönetici sayısı	0	0	Okul Yönetimi
PG 2.4.7	Disiplin cezası alan öğretmen sayısı	0	0	Okul Yönetimi
PG 2.4.8	Disiplin cezası alan personel sayısı	0	0	Okul Yönetimi

A2	Eğitim ve öğretim faaliyetlerinde ortaya çıkan sorunları proje tabanlı yöntemlerle çözüme ulaştırmak ve 21. yüzyıl becerileri ile bütünlük kaliteli eğitim hizmeti sunmak								
H2.4	Öğretmen ve yöneticilerimizin mesleki gelişim taleplerini değerlendirerek her yönetici ve öğretmenimizin plan döneminin her yılında en az 1 hizmet içi eğitim faaliyetine katılımını sağlamak								
Performans Göstergeleri	Hedef Etkisi (%)	2018 (MEVCUT)	2019	2020	2021	2022	2023	İzleme Sıklığı	Raporlama Sıklığı
PG 2.4.1	12,50%	1	2	2	3	3	3	6 ay	6 ay
PG 2.4.2	12,50%	0	1	1	2	2	2	6 ay	6 ay
PG 2.4.3	12,50%	0	0	0	0	0	0	6 ay	6 ay
PG 2.4.4	12,50%	0	0	0	0	0	0	6 ay	6 ay
PG 2.4.5	12,50%	0	0	0	0	0	0	6 ay	6 ay
PG 2.4.6	12,50%	0	0	0	0	0	0	6 ay	6 ay
PG 2.4.7	12,50%	0	0	0	0	0	0	6 ay	6 ay
PG 2.4.8	12,50%	0	0	0	0	0	0	6 ay	6 ay
Sorumlu Birim	Okul Yönetimi								
İşb. Yap. Birim(ler)	Öğretmenler Kurulu								
Riskler	Eğitim faaliyetlerine çoğunlukla az sayıdaki gönüllü öğretmenin katılması, eğitime katılacak öğretmenlerin görevlendirmelerinin çoğunlukla resen yapılması Şikâyet sahiplerinin, şikâyet edilebilecek konular hakkında hukuki altyapılarının yetersiz olması Velilerin, yaşanan her sorunda ilgili kişi veya kurum yerine şikâyet yöntemlerine başvurması Şikâyet mekanizmalarının sayı ve çeşitlilik itibarıyla fazla olması								
Stratejiler	Hizmet içi eğitim faaliyetlerinden öğretmen ve yöneticilerin görüşleri alınacak Kurumsal kültürün oluşturulması için okul-aile ilişkilerinde etkin işbirliği yöntemleri geliştirilecek								
Maliyet Tahmini	0								
Tespitler	Hizmet içi eğitim faaliyetleri çoğunlukla resen düzenlenmektedir Hizmet içi eğitim faaliyetleri ders saatlerinin dışında düzenlendiği için katılımcılarda isteksizliğe sebep olmaktadır.								
İhtiyaçlar	Paydaş görüşlerinin değerlendirilmesi, işbirliğinin geliştirilmesi								

**Amaç 3 (A3)** Eğitim kurumlarının kapasitesini ve donanım altyapısını, genel ve özel ihtiyaçları karşılayacak nitelikte geliştirmek

**Hedef 3.1 (H3.1)** Güvenli ve sosyal bir okul ortamı oluşturmak için özel grupların ihtiyaçlarını da dikkate alarak fiziksel ortamların güvenlik ve sağlık standartlarını %100'e çıkarmak

HEDEFE İLİŞKİN GÖSTERGELER				
Sıra	Gösterge	Mevcut (2018)	Hedef (2023)	Sorumlu Birim
PG 3.1.1	Engellilerin hizmetine sunulan asansörlerden aktif kullanılan asansör oranı	0%	100%	Okul Yönetimi
PG 3.1.2	Engellilerin hizmetine sunulan engelli rampalarından aktif kullanılan engelli rampası oranı	100%	100%	Okul Yönetimi
PG 3.1.3	Kurum Risk Analizi sayısı	1	1	Okul Yönetimi
PG 3.1.4	Kurum Acil Durum Planı sayısı	1	1	Okul Yönetimi
PG 3.1.5	Güvenlik kamerası sistemi sayısı	1	1	Okul Yönetimi
PG 3.1.6	Mevcut kamera sayısının, ihtiyaç duyulan kamera sayısına oranı	100%	100%	Okul Yönetimi
PG 3.1.7	Güvenlik görevlisi sayısı	0	1	Okul Yönetimi
PG 3.1.8	Derslik başına düşen öğrenci sayısı	15	15	Okul Yönetimi
PG 3.1.9	Öğretmen başına düşen öğrenci sayısı	15	15	Okul Yönetimi
PG 3.1.10	Kalite standartlarını içeren sertifika sayısı (Beyaz Bayrak, Beslenme Dostu Okul, ISO sertifikaları vb.)	2	4	Okul Yönetimi

A3	Eğitim kurumlarının kapasitesini ve donanım altyapısını, genel ve özel ihtiyaçları karşılayacak nitelikte geliştirmek								
H3.1	Güvenli ve sosyal bir okul ortamı oluşturmak için özel grupların ihtiyaçlarını da dikkate alarak fiziksel ortamların güvenlik ve sağlık standartlarını %100'e çıkarmak								
Performans Göstergeleri	Hedef Etkisi (%)	2018 (MEVCUT)	2019	2020	2021	2022	2023	İzleme Sıklığı	Raporlama Sıklığı
PG 3.1.1	15%	0%	100%	100%	100%	100%	100%	6 ay	6 ay
PG 3.1.2	15%	100%	100%	100%	100%	100%	100%	6 ay	6 ay
PG 3.1.3	5%	1	1	1	1	1	1	6 ay	6 ay
PG 3.1.4	5%	1	1	1	1	1	1	6 ay	6 ay
PG 3.1.5	5%	1	1	1	1	1	1	6 ay	6 ay
PG 3.1.6	10%	100%	100%	100%	100%	100%	100%	6 ay	6 ay
PG 3.1.7	10%	0	0	0	1	1	1	6 ay	6 ay
PG 3.1.8	10%	15	15	15	15	15	15	6 ay	6 ay
PG 3.1.9	10%	15	15	15	15	15	15	6 ay	6 ay
PG 3.1.10	15%	2	3	3	4	4	4	6 ay	6 ay
Sorumlu Birim	Okul Yönetimi								
İşb. Yap. Birim(ler)	Öğretmenler Kurulu								
Riskler	Engelli asansörlerinin bozulma ihtimaline karşın aktif kullanılmaması Engelli asansörlerinin, ihtiyaç duymayan bireyler tarafından kullanılması Güvenlik kamerası ihtiyacının karşılanabilmesi için Okul-Aile Birliği bütçesinin yetersizliği								
Stratejiler	Okul güvenlik sistemi araçlarının bakım, onarım ve güncellemeleri yapılacak								
Maliyet Tahmini	1000								
Tespitler	Okul binasının fiziki yapısı engelli asansörü yapılmasına uygun değildir Okul binası ortaokulla birlikte hizmet vermekte olup,bağımsız olması eğitim öğretimin kalitesini artıracaktır.								
İhtiyaçlar	İlkokul ile Ortaokulu birbirinden bağımsız binada eğitim yapar hale getirmek.								



**Amaç 3 (A3)** Eğitim kurumlarının kapasitesini ve donanım altyapısını, genel ve özel ihtiyaçları karşılayacak nitelikte geliştirmek

**Hedef 3.2 (H3.2)** Kuruma CİMER, MEBİM, e-Muhtar, dilekçe ve benzeri yollarla yapılan şikâyet sayısını 0'a indirerek memnuniyet düzeyini artırmak.

HEDEFE İLİŞKİN GÖSTERGELER				
Sıra	Gösterge	Mevcut (2018)	Hedef (2023)	Sorumlu Birim
PG 3.2.1	CİMER, MEBİM, E-Muhtar, Dilekçe vb. yollarla kuruma başvuru sayısı (tüm başvurular)	0	0	Okul Yönetimi
PG 3.2.2	CİMER, MEBİM, E-Muhtar, Dilekçe vb. yollarla kuruma başvuru sayısı (şikâyet)	0	0	Okul Yönetimi
PG 3.2.3	Şikâyet başvurusu sonucunda uygulanan cezai yaptırım sayısı	0	0	Okul Yönetimi
PG 3.2.4	Özel "Öğrenci Taşıma Servisleri ile ilgili Şikâyet sayısı	0	0	Okul Yönetimi

Amaç 3 (A3)	Eğitim kurumlarının kapasitesini ve donanım altyapısını, genel ve özel ihtiyaçları karşılayacak nitelikte geliştirmek								
Hedef 3.2 (H3.2)	Kuruma CİMER, MEBİM, e-Muhtar, dilekçe ve benzeri yollarla yapılan şikâyet sayısını 0'a indirerek memnuniyet düzeyini artırmak.								
Performans Göstergeleri	Hedef Etkisi (%)	2018 (MEVCUT)	2019	2020	2021	2022	2023	İzleme Sıklığı	Raporlama Sıklığı
PG 3.2.1	20%	0	0	0	0	0	0	6 ay	6 ay
PG 3.2.2	30%	0	0	0	0	0	0	6 ay	6 ay
PG 3.2.3	40%	0	0	0	0	0	0	6 ay	6 ay
PG 3.2.4	10%	0	0	0	0	0	0	6 ay	6 ay
Sorumlu Birim	Okul Yönetimi								
İşb. Yap. Birim(ler)	Öğretmenler Kurulu								
Riskler	Şikâyet sahiplerinin şikâyet edilebilecek konular hakkında hukuki altyapılarının yetersiz olması Yaşanan her sorunda, ilgili kişi veya kurum yerine şikâyet yöntemlerine başvurulması Şikâyet mekanizmalarının sayı ve çeşitlilik itibarıyla fazla olması								
Stratejiler	Okul-Aile işbirliği geliştirilecek Kurumsal kültür oluşması için düzenlenen faaliyetler çeşitlendirilecek Kurumsal faaliyetlerimiz sürekli olarak fiziksel ve elektronik ortamlarda paylaşılacak								
Maliyet Tahmini	1000								
Tespitler	Şikâyet sahipleri, beklentilerinin karşılanamadığı her durumda şikâyet yoluna başvurmaktadır Şikâyet sahiplerinin şikâyet başvuru yolları çok çeşitlidir								
İhtiyaçlar	Öğrenci velilerinin bilinçlendirilmesi Şikâyet mekanizmalarının, çalışanların motivasyonlarını düşürmeyecek şekilde işletilmesi								

## D. Maliyetlendirme

Tahmini Kaynaklar Analizinden yararlanılarak kurumumuzun 5 yıllık hedeflerine ulaşılabilmesi için planlanan faaliyetlerin Tahmini Maliyet Analizi yapılmıştır.

Tablo 18 Tahmini Maliyetler (TL)

Hedefler	Planın 1. Yılı	Planın 2. Yılı	Planın 3. Yılı	Planın 4. Yılı	Planın 5. Yılı	Toplam Maliyet
<b>A1</b>	<b>100</b>	<b>150</b>	<b>200</b>	<b>250</b>	<b>300</b>	<b>1000</b>
H1.1	100	150	200	250	300	1000
H1.2	0	0	0	0	0	0
<b>A2</b>	<b>400</b>	<b>500</b>	<b>600</b>	<b>700</b>	<b>800</b>	<b>3000</b>
H2.1	300	350	400	450	500	2000
H2.2	0	0	0	0	0	0
H2.3	100	150	200	250	300	1000
H2.4	0	0	0	0	0	0
<b>A3</b>	<b>200</b>	<b>300</b>	<b>400</b>	<b>500</b>	<b>600</b>	<b>2000</b>
H3.1	100	150	200	250	300	1000
H3.2	100	150	200	250	300	1000
<b>TOPLAM</b>	<b>700</b>	<b>950</b>	<b>1200</b>	<b>1450</b>	<b>1700</b>	<b>6000</b>

## E. İzleme ve Değerlendirme

Müdürlüğümüzün 2019-2023 Stratejik Planı İzleme ve Değerlendirme sürecini ifade eden İzleme ve Değerlendirme Modeli hazırlanmıştır. Okulumuzun Stratejik Plan İzleme-Değerlendirme çalışmaları eğitim-öğretim yılı çalışma takvimi de dikkate alınarak 6 aylık ve 1 yıllık sürelerde gerçekleştirilecektir. 6 aylık sürelerde Okul Müdürüne rapor hazırlanacak ve değerlendirme toplantısı düzenlenecektir. İzleme-değerlendirme raporu, istenildiğinde İlçe Milli Eğitim Müdürlüğüne gönderilecektir.

Şekil 2 İzleme ve Değerlendirme Süreci



## EKLER

**Tablo 19 Strateji Geliştirme Kurulu**

SIRA	ADI-SOYADI	GÖREVİ	KURULDAKİ GÖREVİ
1	Bilal ÖZSARIOĞLU	Müdür	Başkan
2	Mehmet SEVGİ	Müdür Yardımcısı	Üye
3	Tülay ÜNLÜ	Fen ve Teknoloji Öğretmeni	Üye
4	Hatice ÇELİK	Okul-Aile Birliği Başkanı	Üye
5	Hatice GÜNEY	Okul-Aile Birliği Yön. Kur. Üyesi	Üye

**Tablo 20 Stratejik Plan Hazırlama Ekibi**

SIRA	ADI-SOYADI	GÖREVİ	EKİPTEKİ GÖREVİ
1	Selim ÇETİN	Müdür Yardımcısı	Başkan
2	Murat YETİM	Sosyal Bilgiler Öğretmeni	Üye
3	Berna KANIK	Türkçe Öğretmeni	Üye
4	Gülizar UZUN	Görsel Sanatlar Öğretmeni	Üye
5	Medayin UÇAR	Bilişim ve Teknoloji Öğretmeni	Üye
6	Hatice KAŞIM	İngilizce Öğretmeni	Üye
7	Nalan UĞUR	Beden Eğitimi Öğretmeni	Üye
8	Arzu KARAKURT	Sınıf Öğretmeni	Üye
9	Yeliz Ergi ÖZMAN	Anasınıfı Öğretmeni	Üye
10	Önder DEMİR	Veli	Üye
11	Gülay ONAT	Veli	Üye